

Mediendossier 2020

4-Stern Boutique-Hotel Schlüssel in Beckenried

Romantischer Traum zwischen See und Berge

Beckenried, 17. März 2020 | Das erste Boutique-Hotel im Herzen der Schweiz liegt eingebettet zwischen Bergen und dem Vierwaldstättersee, nur 20 Minuten von Luzern entfernt. Die Boutique-Zimmer sind eine Symbiose aus modernem, exklusivem Komfort und Trouvaillen aus vergangenen Zeiten. Jedes der traumhaften Zimmer ist individuell eingerichtet mit freistehenden Badewannen und Lavabos aus der Belle Époque. Die meisten der grossen und hellen Zimmer bieten eine spektakuläre Aussicht auf See und Berge.

Das schmucke Haus von 1727 wird seit 1820 als Gasthaus betrieben. Es gibt keine Speisekarte in den verschiedenen, charaktervollen Gaststuben. Der Chef empfiehlt den Gästen das Menü des Abends persönlich am Tisch. Der Höhepunkt im kulinarischen Kalender sind jährlich die herbstlichen Wildgerichte aus hauseigener Jagd. Gault Millau hat das Restaurant mit 13 Punkten geehrt. Der Weinliebhaber findet im Schlüssel eine grosse und ausgezeichnete Weinauswahl.

Inhalt Mediendossier

1.	Zahlen und Fakten	2
2.	Hotel und Philosophie.....	3
3.	Zimmer	3
4.	Kulinarik	4
5.	Räumlichkeiten	4
6.	Spezereihandlung.....	5
7.	Bankette, Events und Seminare	5
8.	Lage.....	6
9.	Aktivitäten in der Region.....	6
10.	Kontakt für weitere Medieninformationen	6
11.	Bilderbogen	7

1. Zahlen und Fakten

Inhaber und Geschäftsführer	Gabrielle und Daniel Aschwanden-Huber
Küchenchef	Daniel Aschwanden
Anzahl Mitarbeiter	6 Vollzeit und 8 Teilzeit
Hotelklassifikation	4 Sterne
Zertifikation	Q-Label des Schweizerischen Tourismus-Verband
Auszeichnungen	13 Gault Millau-Punkte Falstaff 90 Punkte
Lage	Beckenried liegt im Zentrum der Schweiz, direkt am Vierwaldstättersee, 10 km (20 Autominuten) von Luzern und 90 km (60 Autominuten) vom internationalen Flughafen Zürich entfernt.
Anreise	Das Boutique-Hotel Schlüssel liegt abseits von der Hauptstrasse, an der Nord-Süd-Achse E35, Amsterdam-Mailand, Ausfahrt 34. Das Hotel ist ebenfalls erreichbar per Schiff oder Postauto (ab Bahnhof Stans).
Zimmer und Suiten	12 Boutique-Zimmer und Suiten
Räumlichkeiten	Gaststube: 20 Sitzplätze Weinstube: 60 Sitzplätze Jägerstübli: 10 Sitzplätze Steinkeller und Jagdboutique: 10 Sitzplätze
Öffnungszeiten	Die Gaststuben sind von Mittwoch bis Sonntag geöffnet. Das Hotel ist das ganze Jahr geöffnet.
Planung und Realisierung	Gabrielle und Daniel Aschwanden-Huber
Interior Design	Ursula S. Huber und Gabrielle Aschwanden-Huber
Rechtsform	Aktiengesellschaft

2. Hotel und Philosophie

Das schmucke Haus von 1727 wird seit 1820 als Gasthaus betrieben. Die Inhaber und Geschäftsführer Gabrielle und Daniel Aschwanden-Huber haben das Haus vor 21 Jahren übernommen. Seither haben sie den Schlüssel mit viel Leidenschaft in ein charakttervolles Boutique-Hotel verwandelt. Gabrielle Aschwanden hat ein Händchen für Einrichtung. Im ganzen Haus begegnet man liebevoll zusammengetragenen Antiquitäten und Trouvaillen aus vergangenen Zeiten, was einen Aufenthalt im Schlüssel zu einem einzigartigen Erlebnis macht. Das Hotel liegt im Oberdorf von Beckenried. Von hier aus geniessen die Gäste einen fantastischen Blick auf den Vierwaldstättersee.

Im Schlüssel erleben Geniesser und Feriengäste eine herzliche Gastfreundschaft und eine gediegene Gastronomie mit einer sehr persönlichen Betreuung durch die Gastgeber und ihre Mitarbeitenden. Gäste werden nicht wie Fremde, sondern wie persönliche Besucher empfangen und mit DU angesprochen.

3. Zimmer

Die zwölf grosszügigen und hellen Boutique-Zimmer im Hotel Schlüssel beeindruckten durch kreative Romantik und stilvolle Details, welche so typisch sind für die einmalige Schlüssel-Atmosphäre. Sie sind eine Symbiose aus modernem Design, exklusivem Komfort und Trouvaillen aus vergangenen Zeiten. Jedes der traumhaften Zimmer ist sehr individuell, mit viel Charme und Liebe zum Detail eingerichtet. Die Zimmer sind ausgestattet mit freistehenden Badewannen, teilweise nostalgischen Trinkwassersäulen und Lavabos aus der Belle Epoque. Von den meisten der grossen und hellen Zimmer sieht man den Vierwaldstättersee und die umliegenden Berge.

Die Gäste wählen zwischen drei Zimmer-Kategorien, welche sich durch verschiedene Grössen unterscheiden. Gäste haben Zugang zum idyllischen Garten mit Liegewiese und einem Balkon auf jeder Etage mit einer spektakulären See- und Bergsicht. Auf jeder Etage befindet sich eine nostalgisch eingerichtete Erfrischungsstation mit Früchten, Tee und einer Kaffeemaschine.

4. Kulinarik

Ein Besuch im Schlüssel ist ein einmaliges Erlebnis. In der Spezereihandlung, die von 1928 bis 1961 als Dorfladen geführt wurde, beginnen die Schlüssel-Gäste ihre kulinarische Reise bei einem Apéro mit Häppchen. Das Angebot im Restaurant und in den verschiedenen Gaststuben wird durch die Jahreszeit, die Gästewünsche und die Kreativität des Gastgebers und Chef Daniel Aschwanden bestimmt. Der Chef persönlich kommt zu den Gästen an den Tisch und erklärt das Menü des Abends. Es gilt der Grundsatz: «Es gibt, was es hat, frisch und gut». Deshalb gibt es im Schlüssel keine Speisekarte. Saisonale Top-Produkte sind eine Selbstverständlichkeit, und nach Möglichkeit werden Lieferanten aus der Region berücksichtigt. Auch auf Allergien oder vegetarische Wünsche wird Rücksicht genommen. Daniel ist leidenschaftlicher Jäger. Im September, nach seiner Auszeit in der Natur und auf der Pirsch, folgt der Höhepunkt im kulinarischen Schlüssel-Kalender: Wildspezialitäten, fast ausschliesslich aus eigener Jagd. Einen krönenden Abschluss des Essens sind die ausgesuchten Käse vom Wagen. Gault Millau hat das Restaurant mit 13 Punkten geehrt. Die mit viel Leidenschaft betreute Weinkarte beinhaltet 300 Positionen, ausschliesslich aus Europa. Diese wurde 2019 mit dem Swiss Wine List Award ausgezeichnet.

5. Räumlichkeiten

Die verschiedenen, charaktervollen Gasträume sind sehr beliebt für gesellige Anlässe, kulturelle Events, romantische Hochzeiten und inspirierende Klausuren.

Wenn man die **Gaststube** betritt, fühlt man sich in alte Zeiten zurückversetzt. Die Wanduhr, Lampen und Stühle sind Zeitzeugen. Die Stube wurde in ihrer gemütlich-heimeligen Art belassen und mit viel Liebe und einem guten Auge fürs Detail eingerichtet.

Die **Weinstube** wurde anno 1935, eigens für die «Geisschilbi», die im Oberdorf von Beckenried stattfand, an das bestehende Gasthaus angebaut. Die letzte sanfte Auffrischung hat diesen Saal aus dem Dornröschenschlaf geweckt. Er ist ein Prunkstück für Hochzeiten, Familienfeiern, rauschende Feste oder Geschäftsessen.

Im kleinen **Jägerstübli** zeigt sich die zweite Leidenschaft des Gastwirts: die Jagd. Dieser gemütliche Rückzugsort eignet sich perfekt für eine Feier in kleiner Runde oder für eine Firmenklausur.

Der **Steinkeller** ist vielseitig verwendbar: klein und fein mit ganz viel Privatsphäre. Mit seinem originellen Ambiente ist er im Winter ein behaglicher Ort zum gemütlichen Zusammensein bei einem Fondue oder Raclette. Im Sommer sind die angenehm kühlen Temperaturen im Keller willkommen für Sitzungen oder für einen Apéro im kleinen Rahmen.

Die gediegene **Lounge** ist der Treffpunkt für Hotelgäste und Freunde des Hauses, zum Geniessen eines ersten Drinks nach der Ankunft oder um einen gemütlichen Abend nach dem feinen Essen mit einem «Schlummerbecher» ausklingen zu lassen.

Der idyllische **Schlüssel-Garten** ist eine kleine, grüne Oase, wo nicht nur Kulinarisches, sondern auch lauschige Sommerabende genossen werden. In schattigen Plätzchen lassen die Hotel- und Restaurant-Gäste die Seele baumeln.

6. Spezereihandlung

Die Spezereihandlung wurde von 1928 bis 1961 von Paul Murer als Dorfladen geführt. Damals war der Laden werktags von 06.30 bis 19.00 Uhr, und auch sonntags zu gewissen Stunden geöffnet, da sich hier gleichzeitig die Milchannahmestelle für das Oberdorf befand. Fett, Konfi und Butter wurden aus grossen Fässern verkauft. Petrol gehörte ebenfalls zum Sortiment. Brot, «Ankä-Ruimi Weggä», «Vogelnestli», «Chräppli» und «15er-Stückli» lieferten die Bäckereien Käslin und Schlauffer. Von Letzterem wurden die Ziegerkrapfen für die «Ridlichilbi» produziert. Bis 1000 Stück à 30 Rappen verzehrten die Besucher an diesem Tag. Auch diverse Fleischwaren und Aufschnitt sowie ganze Laibe Käse konnte man erwerben. Die Kartoffeln wurden via See, im Schlepptau eines Schiffes, herübergebracht und angeliefert. Der berühmte «Beggerieder Most» wurde im Offenausschank à 30 Rappen pro Liter angeboten. Die Kunden holten diesen mit 2-Liter Tonkrügen im Dorfladen ab. Das Rössler-Geschirr war ein sehr beliebtes Stück Aussteuer zu jener Zeit und damit ein Verkaufsschlager. Das Tiki-Pulver war der grosse Renner bei den Kindern. Während den Kriegsjahren bezahlte man mit «Märkli». Der grösste Lieferant der Spezereihandlung war die Firma Hofer, die später zur Hofer-Curti fusionierte. An- und Auslieferungen erfolgten mit Ross und Wagen.

Im Herbst 2001 hat die seit vielen Jahren geschlossene Spezereihandlung ihre Würde zurückgewonnen und erstrahlt seither in neuem Glanz. Hier in diesem einmaligen Ambiente beginnen die Schlüssel-Gäste ihre kulinarische Reise. Während sie einen Apéro und ein erstes Häppchen geniessen – ein Stück Trockenfleisch, aufgeschnitten mit einer roten «Berkel» – schmökern sie durch die Gestelle, wo heute ein umfassendes Angebot an verschiedenen Spezialitäten bereitsteht. Erlesene Weine, exquisite Spirituosen, ausgewählte Olivenöle, feiner Essig, erstklassigen Tee, aromatischer Amici Caffè, italienische Spezialitäten, hausgemachte Konfitüre oder Gabrielles Müesli, natürlich auch hausgemacht. Weinzubehör, Amici-Tassen, Schmuck und exklusive Glaswaren ergänzen das Sortiment. Die Spezereihandlung ist immer am Mittag oder Abend vor den Essenszeiten, oder jederzeit auf Anfrage, geöffnet.

7. Bankette, Events und Seminare

Mit den verschiedenen originellen und historischen Räumlichkeiten bietet der Schlüssel die ideale Plattform für verschiedenste Anlässe wie Hochzeiten, private Partys, geschäftliche Events, Seminare und Klausuren in gediegener und persönlicher Atmosphäre. Kleine und private Anlässe werden genauso herzlich betreut wie grosse, rauschende Feste. Auf Wunsch steht auch das ganze Haus exklusiv zur Verfügung.

Gerne wird für die Gäste ein massgeschneidertes Rahmenprogramm für Meetings oder Seminare zusammengestellt. Mehrtägige Seminare bieten den Teilnehmern Ruhe und Erholung in den zwölf schönen Boutique-Zimmern. Die Schlüssel-Räume sind ideal für Meetings von 4 bis 16 Gästen.

8. Lage

Das Boutique-Hotel Schlüssel liegt in der lieblichen Landschaft von Beckenried, eingebettet zwischen dem tiefblauen Vierwaldstättersee und den imposanten Bergen der Zentralschweiz, nur 10 km von Luzern entfernt.

9. Aktivitäten in der Region

Der Schlüssel ist der perfekte Ausgangspunkt für Ausflüge in der ganzen Zentralschweiz oder auf die Berge, die den Vierwaldstättersee säumen. Die Gegend bietet das ganze Jahr über Sport- und Freizeitmöglichkeiten wie Wandern, Radfahren, Schwimmen, Rudern, Segeln, Skifahren oder Schlitteln. Beckenried liegt direkt am Vierwaldstättersee, am Fusse vom Wander- und Schneeparadies Klewenalp-Stockhütte und in der Nähe von 13 Top-Skigebieten.

Die Region bietet eine Vielzahl von Sehenswürdigkeiten. Hier erleben die Gäste die Wiege der Urschweiz und des Tourismus in der Zentralschweiz: auf den Spuren von Wilhelm Tell, beim Rütli, dem Geburtsort der Schweiz, oder auf dem Bürgenstock mit seiner glamourösen Vergangenheit und dem weltberühmten Hammetschwandlift. Mit dem historischen Raddampfer zum Shopping oder für einen Stadtbummel nach Luzern, wo auch zahlreiche Museen und das Verkehrshaus warten, wird schon die Fahrt zu einem einzigartigen Erlebnis.

10. Kontakt für weitere Medieninformationen

Boutique-Hotel Schlüssel
Gabrielle Aschwanden-Huber
Oberdorfstrasse 26
6375 Beckenried
T +41 41 622 03 33
info@schluessel-beckenried.ch
www.schluessel-beckenried.ch

11. Bilderbogen



Boutique-Zimmer Deluxe mit freistehender Dusche



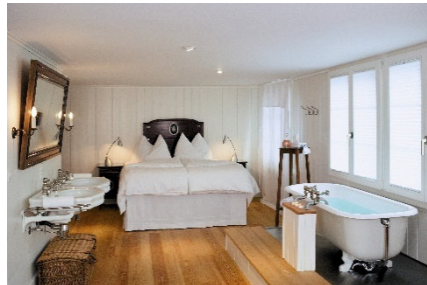
Gaststube



Aussenansicht Abend



Hauptgang im Schlüssel



Boutique-Zimmer Deluxe



Ausflug auf die Klewenalp



Gastgeberpaar im Boutique-Hotel Schlüssel



Viel Liebe zum Detail



Hochzeit in der Weinstube



Spezereihandlung



Boutique-Hotel Schlüssel



Boutique-Zimmer Deluxe